

Слабкоконтрольований свербіж при атопічному дерматиті

► За матеріалами д-ра **Жана Б. Баджіна**, Ветеринарний шпиталь Янкерс, Нью Йорк

Пацієнт: 6-річний кастрований вест-хайленд вагою 8 кг. Тварина страждає на сильний свербіж.

Анамнез

У собаки протягом п'яти років спостерігався несезонний генералізований свербіж, який лікували оральними (преднізоном) і ін'єкційними (дексаметазоном і тріамцинолоном) глюкокортикоїдами, та оральним прийомом цефалексину. Після проведення тестів на виявлення алерген-специфічних IgE, тварині провели курс адресної імунотерапії, проте без відчутного клінічного ефекту. Протягом попередніх 12 місяців тварині згодовували виключно спеціалізований гіпоалергенний корм. Серед інших клінічних ознак реєструвалася часта дефекація (3-4 рази на добу), декілька епізодів на тиждень.



Рис. 1. Ураження на периокулярних, лицевих і шийних ділянках

Дерматологічне обстеження

При дерматологічному обстеженні виявили виразну алопецію, гіперпигментацію; ліхенізацію з еритемою, утворення жовтих кірочок і лусочок і дисеміновані серозні струпи на ділянках від периокулярної зони до вентральних і латеральних ділянок шиї (рис. 1), спини, по всій поверхні черева і на кінцівках (рис.2). На дорсальній і латеральних поверхнях грудної клітки виявлено множинні вогнища алопеції, еритеми і серогеморагічних струпів з кірочками, які важко відокремлювалися. В міжпальцевих просторах, а також на пальмарних і плантарних ділянках еритема була вологою.

Загальне обстеження

В результаті загального обстеження виявили помірну периферичну лімфоаденопатію.

Спеціальні дослідження

- Мікроскопія поверхневих і глибоких зіскобів шкіри: кліщів *Sarcoptes* і *Demodex* не виявлено.
- Цитологічне дослідження:
 - 1) в мазках-відбитках виявлено нейтрофіли в стадії помірної дегенерації і коки (в тому числі, внутрішньоклітинної локалізації), макрофаги (0-2 в полі зору під імерсією) і еритроцити;
 - 2) мікроскопічна картина на відбитках на липкій стрічці нагадувала попередню, крім того виявлено велику кількість клітин *Malassezia* (> 10 в полі зору під імерсією).
- Тест на бліх: негативний.

Лабораторні дослідження

Проводили загальне і біохімічне дослідження крові, визначення загального вмісту тироксину, сечі, паразитологічне дослідження фекалій та ІФА на виявлення *Giardia*. Серед виявлених відхилень слід відзначити наступні: помірну гіперглобулінемія (3,9 г/дл; за норми 1,6-3,6 г/дл); абсолютна нейтрофілія (16709 за норми 2060-10600), моноцитоз (1085; за норми 0-845), і еозинофілію (1519; за норми 0-1200).

Лікування

У даного пацієнта виявлено комплексну етіологію свербіжу: комбінована алергія (атопічний дерматит, кормова алергія), колонізація шкіри патогенними мікроорганізмами і грибами. Не можна виключати і саркоптоз, хоча кліщів у зіскобах не виявлено. Цито-



Рис. 2. Ураження на ветральній поверхні черева, в паху і на задніх кінцівках

логічно підтверджено мікробну інфекцію шкіри *Staphylococcus pseudintermedius* і наявність грибів *Malassezia*.

Першим кроком лікування поверхневих інфекцій шкіри повинно бути визначення ступеню залишкового свербіжжю, який викликається іншими причинами.

Для лікування бактерійного піодермії і мала-сезійного дерматиту необхідна тривала, до 3-4 тижнів системна протимікробна і протигрибкова терапія. У важких випадках лікування може тривати до 6 тижнів. Важливою складовою лікування є застосування спеціалізованих шампунів, яким властива протимікробна, протигрибкова і протисвербіжна дія. За наявності дисемінованої інфекції шкіри до лікування глюкокортикоїдами і циклоспорином слід підходити з обережністю, оскільки вони знижують локальний імунітет і приховують основну причину свербіжжю.

На користь атопії можуть служити такі аргументи, як вік виникнення захворювання, порода, позитивна реакція на курс кортикостероїдів в минулому і результати серологічного тесту на сироватковій IgE. Незважаючи на досить високу інформативність внутрішньошкірних алерготестів, для даного пацієнта вони малопридатні, оскільки на їх результати може впливати поганий стан шкіри тварини.

Питання для самоконтролю

Яку стратегію лікування ви б обрали для даного пацієнта?

A. Контроль бактеріальної і дріжджової інфекції засобами системної і місцевої протимікробної і протигрибкової терапії після виключення кліщової інвазії

B. Імуномодуюча терапія системними глюкокортикоїдами і циклоспорином

C. Внутрішньошкірні алерготести

D. Елімінаторна дієта

E. A і D

F. Правильна відповідь: E – лікування бактеріальної і дріжджової інфекції системними і локальними засобами за умови виключення кліщової інвазії; елімінаторна дієта.

Первинне лікування

Тварині призначили 30-денний курс цефподоксиму, в дозі 7 мг/кг PO 1р./24 год., і флюконазолу, 5 мг/кг PO 1р./24 год.; двічі на тиждень – купання у шампуні з вмістом 2% хлоргексидину і міконазолу (Malaseb). Для лікування можливого прихованого саркоптозу і профілактики диروفіляріозу застосували селамектин.

В якості елімінаторної дієти власники тварини застосовували кролятину і картопляне пюре. Нагадаємо, що ефект від правильно підібраної елімінаторної дієти проявляється лише через 10-12 тижнів її строгого дотримання.

Повторне обстеження через два тижні

При повторному обстеженні встановлено значне клінічне покращення, зниження запаху і свербіжжю; зник метеоризм. Елімінація грибової і бактеріальної інфекції підтверджена цитологічно.

Зважаючи на атопічний дерматит як основну причину свербіжжю, на даному етапі призначили прийом циклоспорину в дозі 5 мг/кг PO 1р./24 год. Прийом всіх інших препаратів як і елімінаторну дієту, рекомендовано продовжити.

Повторне обстеження через шість тижнів

Стан пацієнта дедалі покращується, ознак інфекції не виявлено, практично зникли всі шкірні прояви, спостерігається ріст шерсті (рис. 3, 4). Інтенсивність свербіжжю знижено на 80 %, нормалізувалися консистенція фекалій і частота дефекації. Дозу циклоспорину знизили до 5 мг/кг PO 1р./48 год.

Подальше спостереження

Повторне обстеження пацієнта провели через 12 тижнів після початку первинного лікування. Ніяких відхилень при дерматологічному обстеженні не виявили (рис. 5).

ЗДОРОВ'Я ДРІБНИХ ТВАРИН



Рис. 3. Покращення клінічного стану з майже повною елімінацією шкірних уражень і відновленням шерстного покриву через шість тижнів лікування

Оскільки подальші спроби припинити терапію циклоспорином призвели до відновлення свербіжів, основною його причиною не можна вважати змішану інфекцію шкіри. При переході з домашньої дієти (кролятина+картопляне пюре) на комерційний гіпоалергенний корм спостерігалось відновлення свербіжів вже на другу добу, а після повернення до кролятини і картопляного пюре свербіж припинився через п'ять діб. В результаті для тварини підібрали комерційну дієту на основі кролятини і картоплі, яка не спричиняла рецидивів свербіжів.

Довготривалий контроль інфекції і свербіжів досягається комбінуванням миття спеціалізованим шампунем, мінімальних доз циклоспоринової, алерген-специфічної імунотерапії і строгої елімінаторної дієти. В даному випадку, ідентифікація алергенного білка не проводилася, проте, цілком можливо, що свербіж у пацієнта був пов'язаний з гідролізованими білками сої.

Обговорення

Згідно останніх даних, близько 5% всіх випадків дерматозів у собак і від 10 до 15% випадків алергічних

синдромів шкіри пов'язані з кормовою алергією. Супутні порушення діяльності ШКТ, наприклад, періодична блювота, зріджений кал, хронічна діарея, прискорена перистальтика описані у 10-15% таких пацієнтів [1]. За іншими даними, кількість пацієнтів з ШКТ-симптоматикою досягає 31% [2]. Супутні алергічні захворювання (атопія, гіперчутливість до укусів бліх) діагностуються у 20-30% пацієнтів з кормовою алергією [3, 4].

Внутрішньошкірні алерготести і визначення специфічних IgE недостатньо інформативні і специфічні у випадку кормової алергії. Золотим стандартом є лікувально-діагностична елімінаторна дієта: якщо спостерігається покращення клінічного стану тварини через 8-12 тижнів строгого дотримання дієти, а після пробного згодовування потенційно алергенного білку розвивається рецидив – діагноз "кормова алергія" підтверджено.

Правильно спланована елімінаторна дієта включає нові дієтичні білки і вуглеводи, до цього не вживані пацієнтом. Більшість дієтологів схиляються до думки, що домашні раціони на основі простих дієтичних інгредієнтів в лікувально-діагностичному плані часто ефективніші за комерційні.



Схвалено Асоціацією спеціалістів ветеринарної медицини України



PRIDE

WATER

ДИВОПРАЙД

ВОДА ДЛЯ КОТІВ

Склад

Артезіанська вода, аскорбінова кислота, наночастинки срібла, рН 5,8-6,2.

Застосування

Препарат призначений для профілактики і як допоміжний засіб при лікуванні захворювань сечових шляхів, що супроводжуються сечокам'яною хворобою у котів.

Дозування

Середня добова дозв визначається індивідуально і може становити від 60 до 150 мл.

Для профілактики рецидивів препарат призначають курсами, тривалість і частота яких, встановлюється лікарем ветеринарної медицини для кожної тварини індивідуально.

Особливі вказівки

Під час лікування тварин необхідно напувати тільки водою для котів "ДИВОПРАЙД".

Профілактика й лікування водою для котів "ДИВОПРАЙД" проводиться одночасно з дотриманням рекомендованої дієти.

Ефективність лікування контролюють шляхом комплексного аналізу сечі і УЗД.

Застереження

Під час застосування препарату лікарські засоби для підкислення сечі призначати з обережністю.

Допускається наявність осаду.

Зберігання

В упакуванні підприємства-виробника в сухому, захищеному від світла місці при температурі від +5°C до +25°C.

Термін придатності - 6 місяців.

Вода для котів "ДИВОПРАЙД" • Технічні умови ТУ У 15.7-23524007-089:2009
Спільне виробництво ТОВ «ДИВОПРАЙД» та ВАТ «ВНП «Укрзооветпромпостач»
тел.: (+380 44) 221-17-79; (+380 44) 227-07-89

Кормова добавка - вода для впоювання котів

ЗДОРОВ'Я ДРІБНИХ ТВАРИН

Свербіж: діагностичні підходи

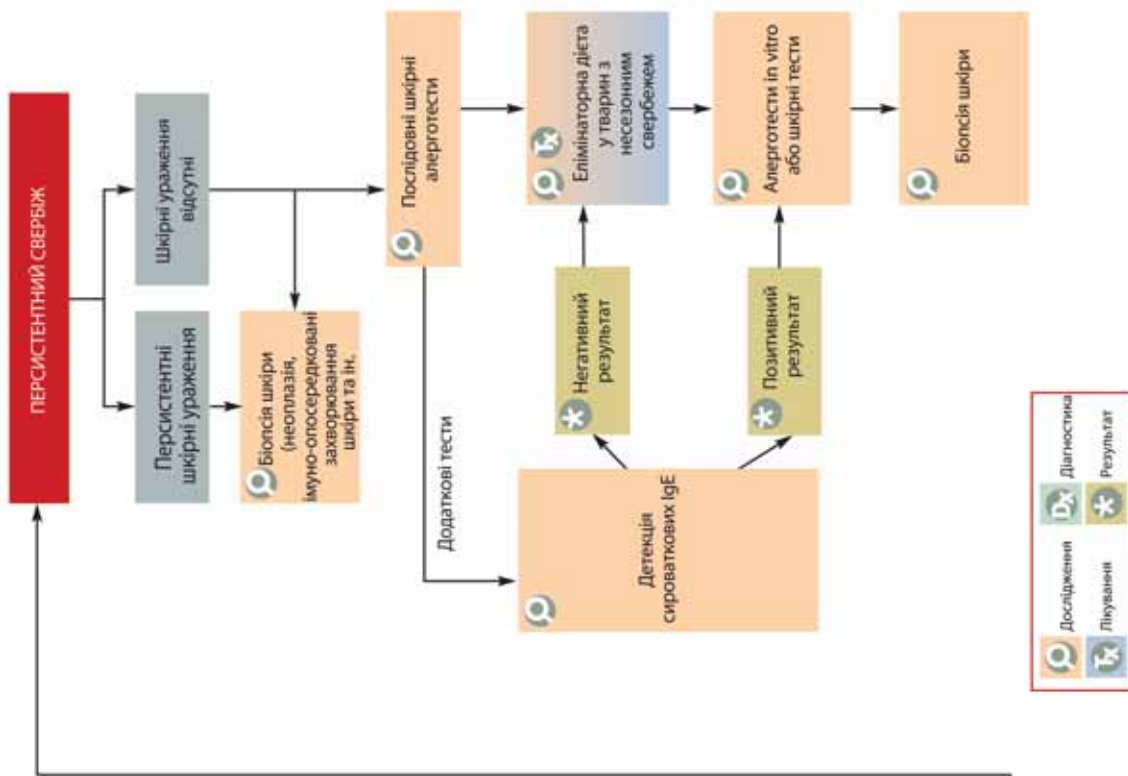
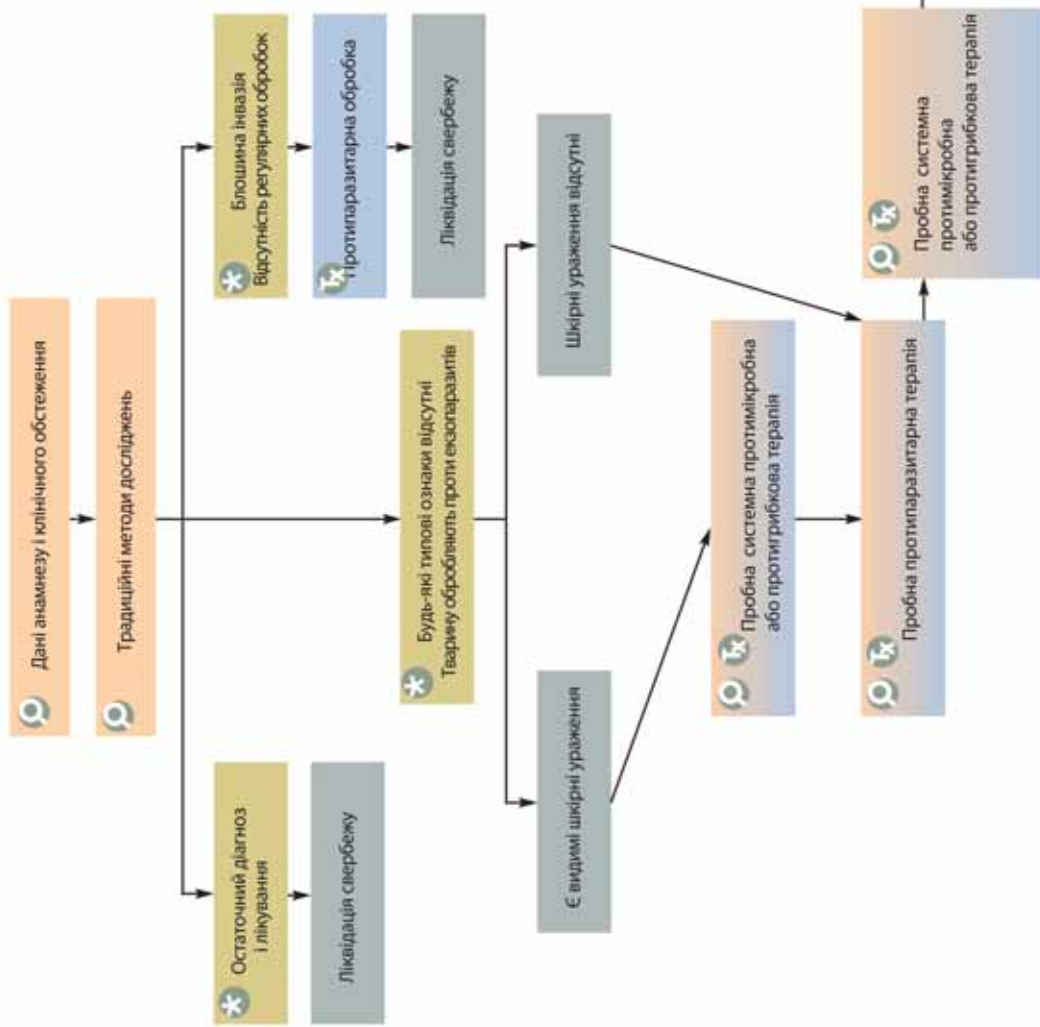




Рис. 5. Повна елімінація шкірних проявів на фоні строгого дотримання спеціалізованої дієти

Складові гідролізованих раціонів, де джерелом білка є курятина і соя, піддаються ферментативній обробці, яка призводить до їх розщеплення на пептиди і амінокислоти, проте така обробка не ліквідує алергенність [5]. Як свідчать результати дієтологічних досліджень, у 50% собак спостерігається погіршення проявів алергії, в тому числі і свербіжу, якщо їм згодували гідролізовані протеїни, які в минулому викликали у них алергію в негідролізованому стані [1]. З іншого боку, гідролізовані раціони можуть бути корисними, якщо не міститимуть завідомо алергенних компонентів, навіть гідролізованих.

Ключові моменти

- У пацієнтів зі змішаною коковою і грибовою інфекцією (*Malassezia*) може відзначитися виразний свербіж. Такі тварини потребують системної комбінованої протигрибової і протимікробної терапії.
- Для встановлення етіології свербіжу необхідно провести ретельне діагностичне обстеження, включаючи детекцію супутнього алергійного захворювання і вторинної інфекції шкіри, виключення кліщової інвазії шляхом лікувально-діагностичної обробки (навіть якщо зіскоби були негативними).
- Для діагностики і профілактики подальших проявів кормової алергії строго дотримуються елімінаторної дієти.

ПАРАЗИТЫ АКТИВНЫ КРУГЛЫЙ ГОД

BAYER **advantix**[®]

СПОТ-ОН ДЛЯ СОБАК

**АДВАНТИКС[®] УБИВАЕТ
И ОТПУГИВАЕТ БЛОХ,
ИКСОДОВЫХ КЛЕЩЕЙ,
КОМАРОВ, МОСКИТОВ И МУХ**

с релаксентным эффектом

www.bayer.ua

Обладнання і інструментарій для ветеринарної хірургії, стоматології та діагностики

www.meddental.com.ua

Great Star

П'єзоелектричний скейлер



Виробництво Китай

Заводське виготовлення. Регульована частота ультразвуку (до 30 кГц), педаль, автоклібований наконечник, насадка.

Apoza TOP Selector

П'єзоелектричний скейлер



Виробництво Японія

Автоматна регульована подача води (компресор), регульована частота ультразвуку (до 32 кГц), педаль, автоклібований наконечник, насадка.

Woodpecker UDS-L

П'єзоелектричний скейлер



Виробництво Китай

Заводське виготовлення
Автоматна подача води (компресор)
регульована частота ультразвуку (до 30 кГц)
педаль, автоклібований наконечник, стандартні та ендонасадки

Song Young CD-4820

Ультразвуковий очищувач



Об'єм 2500 мл

Виробництво Тайвань

Прилад регулюється мікропроцесором. має 5 режимів потужності, таймер, термоблок. Внутрішня камера з нержавіючої сталі, антистатичне покриття, цифровий індикатор відображає потужність і час роботи. Безпечний для наповнення і гострих поверхонь.

Шовний матеріал

Разсмактування нитки відбувається шляхом гідралізу, повне разсмактування спостерігається протягом 50 - 85 днів. Залишкова міцність на 20 добу - близько 50 %.



Захисний комір

Розмір 10, 15, 20 (для котів, цуценят і собак той-парід). Застосовується у післяопераційному періоді, для профілактики розривання швів, ран, розлизування; після обробки проти ектопаразитів. Не має затвору, термо- і ударостійкий, еластичний.



СПД «Міщенко Т.Е.» тел.: (044) 227 0 789 (багатоканальний); 8-096-33-77-125